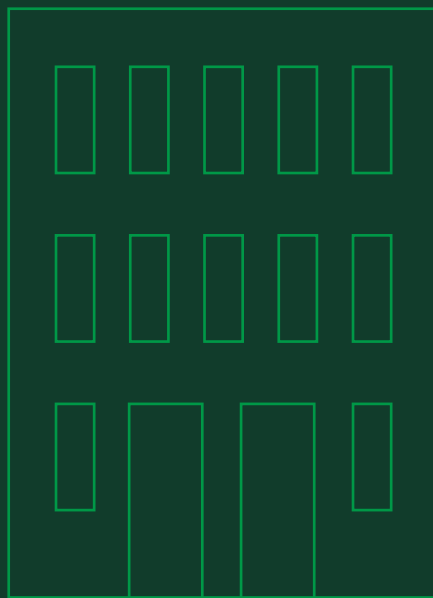


CONSEILS DE NETTOYAGE ET D'ENTRETIEN



C'EST UN PRODUIT VORWERK ! QUAND SON APPARENCE DOIT TOUJOURS ÊTRE SOIGNÉE.

Chère cliente, cher client,

Vous avez opté pour un revêtement de sol de la marque Vorwerk, car les produits de Vorwerk flooring se distinguent par une alliance unique de qualité haut de gamme, d'innovations durables et d'un design primé dans le monde entier. Chaque jour, nous sommes animés par la volonté indéfectible d'offrir à nos clients les meilleurs et les plus beaux revêtements de sol qui soient. Pour ce faire, chaque mètre carré est minutieusement contrôlé manuellement et visuellement. Nous sommes la seule entreprise à adopter cette approche, ce, afin de garantir que vous profitez de longues années durant de votre nouveau Vorwerk, qu'il soit inodore et qu'il rende votre vie encore plus saine. Certifié sans polluants et absorbant les particules fines, il est particulièrement adapté aux personnes allergiques.

En l'entretenant régulièrement et de manière rigoureuse et avec un nettoyage approprié, vous vous assurez de conserver durant de nombreuses années tous les avantages de votre nouvelle moquette Vorwerk.

GÉNÉRALITÉS

L'entretien d'une moquette est généralement considéré à tort comme l'inconvénient de ce type de revêtement de sol. Cette impression est souvent produite par de mauvaises expériences qui sont souvent le résultat d'un mauvais choix de méthode de nettoyage, d'un traitement inapproprié des taches ou d'intervalles de nettoyage trop distants les uns des autres.

Le choix de la qualité, adaptée à vous et à votre projet, est la base du comportement de nettoyage qui en résultera. Nos spécialistes se feront un plaisir de vous conseiller au préalable à ce sujet.

Notre objectif consiste à conserver à long terme l'apparence de fabrication soignée et de haute qualité de votre moquette Vorwerk ainsi que sa valeur. Pour cette raison, nous souhaitons vous donner au moyen de la présente recommandation d'entretien quelques conseils et astuces.

Afin de ne pas influencer négativement la qualité du revêtement textile ni même, dans certaines circonstances, d'endommager le tapis, il est important de garantir son utilisation comme revêtement de sol textile et de s'assurer des nettoyages réguliers exécutés professionnellement et en bonne et due forme ainsi qu'une élimination immédiate des taches.

Nous attirons ici votre attention sur le fait que si la moquette perd de son aspect d'origine ou est abîmée en raison d'une insuffisance au niveau du nettoyage recommandé, ces éléments ne pourront constituer un défaut, ni entraîner une réclamation.

De plus, aucune déclaration ne peut être faite de notre part pour les moquettes d'autres fabricants. Toutes les remarques se réfèrent donc exclusivement aux qualités des revêtements de sol de Vorwerk flooring.

OBJET



ÉVITER LA SALETÉ

Pour éviter la saleté, le mieux est de prévoir dès le départ dans le bâtiment suffisamment de zones de passage pour s'essuyer les pieds. Ne pensez pas seulement aux halls d'entrée, mais aussi également aux transitions d'un sol dur à un revêtement textile ou de la production aux locaux d'administration.

Les zones pour s'essuyer les pieds doivent être nettoyées en fonction des besoins, quotidiennement dans l'idéal, de manière conforme afin qu'elles ne deviennent pas elles-mêmes une source de saleté (effet du tampon encreur). Il convient également d'éviter le transfert de résidus de produits d'entretien et de nettoyage depuis les sols durs vers les moquettes.

Remarque : Grâce aux fibres de haute qualité utilisées pour nos marques, il n'est pas nécessaire de les imperméabiliser.

ENTRETIEN QUOTIDIEN

DÉPOUSSIÉRAGE

Le dépoussiérage fait partie en premier lieu de l'entretien quotidien des moquettes Vorwerk. Pour éliminer les particules de poussière de la moquette, il convient d'utiliser des aspirateurs avec des rouleaux brossés électriques Vorwerk.

Remarque : Grâce à leur équipement, les aspirateurs Vorwerk sont parfaitement appropriés pour cette utilisation. Veuillez respecter les indications de réglages mentionnées dans la notice d'utilisation de l'appareil concerné.

L'aspiration complète et régulière élimine la poussière et les particules de saleté en surface, afin d'éviter qu'elles ne pénètrent en profondeur dans la moquette et les interstices du tissu et causer ce que l'on nomme des allées ou des déformations de la fibre.

Remarque : Les moquettes à fibres élevées, aussi appelées « Shags », dont la hauteur de fibre dépasse les 2 cm doivent être aspirées à l'aide d'une buse plate, une brosse rotative pouvant endommager les fibres.

L'important pour le nettoyage à l'aspirateur, c'est de respecter de manière constante les intervalles fixés. Un planning de nettoyage peut se révéler utile pour cela.

Les zones de forte fréquentation comme les halls d'entrée, les couloirs ou les ascenseurs ainsi que les zones de passage pour s'essuyer les pieds doivent être aspirées quotidiennement afin d'éliminer les particules de poussière, tandis que les zones de fréquentation moyenne devraient être aspirées en fonction des besoins ou tous les deux jours, au moins.

Remarque : Pour certaines moquettes velours, durant les premières semaines quelques fibres lâches peuvent encore se détacher. Il s'agit de restes de fibres coupées qui se trouvent encore dans la moquette et qui se détachent sous les pas. Il est impossible d'éviter ce phénomène lors du processus de production, elles ne sauraient constituer un défaut et peuvent être aspirées sans problème.

ÉLIMINATION DES TACHES

Le traitement correct des taches constitue la deuxième partie du nettoyage quotidien. Elle concerne le traitement de taches qui sont limitées à un endroit et qui doivent toujours être nettoyées aussi rapidement que possible (dans l'idéal, immédiatement après leur apparition). Plus une tache est traitée tôt, plus la probabilité de l'éliminer entièrement est grande.

Dans la plupart des cas, les salissures et les tâches peuvent être éliminées au moyen d'eau tiède et d'un chiffon absorbant qui ne déteint pas ou au moyen d'un gant en microfibres. Il ne faut pas frotter pour éliminer la tache, mais tourner de l'extérieur vers l'intérieur en appuyant sur cette dernière.

Remarque : Dans le cas des tissus plats, il est possible d'éliminer aussi la tache en frottant. La surface des fibres ne sera pas endommagée en frottant vigoureusement avec un chiffon ou un gant absorbant, adéquats et en microfibres.

OBJET



S'il devient nécessaire d'utiliser des produits de nettoyage ou un détachant, dans tous les cas, assurez-vous auparavant que le détachant soit testé avant son utilisation sur un reste de moquette ou à un endroit discret ou non visible. Par ailleurs, lors de l'utilisation de produits de nettoyage, il est important de veiller à ce que ces derniers soient entièrement éliminés afin de pouvoir éviter une nouvelle salissure ou un dommage éventuel du matériau.

Remarque : En général, conservez les produits de nettoyage hors de portée des enfants et des animaux. Les consignes de sécurité et d'application des fabricants de détergents doivent toujours être respectées.

NETTOYAGE INTERMÉDIAIRE

Le nettoyage intermédiaire comprend le nettoyage de toute la surface dans la zone supérieure de la fibre et est recommandé si un nettoyage en profondeur sous la forme d'un nettoyage intensif n'est pas nécessaire ou si seules des surfaces partielles sont sales. Il ne peut donc pas se substituer au nettoyage intensif qui ne peut être reporté dans le temps que par le nettoyage intermédiaire. Avant toutes les étapes de nettoyage, la moquette doit être soigneusement nettoyée à l'aide d'un aspirateur à brosse. Concernant les tissés plats, nous recommandons la méthode de nettoyage par disque que nous décrivons par la suite.

Remarque : Le nettoyage intermédiaire ainsi que le nettoyage intensif doivent dans tous les cas être exécutés par une entreprise spécialisée.

NETTOYAGE PAR DISQUE

Un produit spécial de nettoyage est appliqué de manière régulière sur la moquette à l'aide d'une lance à pression. Avec une machine monodisque rotative équipée d'un disque microfibre ou synthétique, la saleté fixée sur la moquette est détachée et retirée de la surface et retenue dans le disque.

Concernant les machines monodisques, il faut veiller à ce que la vitesse de rotation soit inférieure à 200 tours/min, afin de ne pas causer de dommages à la surface du revêtement.

En outre, il faut veiller à changer régulièrement le disque microfibre ou synthétique afin de réaliser un nettoyage optimal. Après une durée de séchage de 1 à 2 heures, le revêtement textile est aspiré au moyen d'un puissant aspirateur à brosses.

Nous conseillons aussi ce procédé pour les tissés plats.

NETTOYAGE À SEC

L'avantage de ce procédé est que la surface de la moquette ne nécessite guère de temps pour sécher et peut rapidement être à

nouveau praticable. La poudre de nettoyage humide est saupoudrée régulièrement sur la moquette à l'aide d'un rouleau adapté ou à la main, puis une machine à brosses roulantes spécifique est utilisée pour faire pénétrer le produit. La saleté ainsi dissoute est absorbée par la poudre de nettoyage qui la fixe instantanément. Une fois la poudre sèche, la moquette doit être aspirée au moyen d'un puissant aspirateur à brosse. Ainsi les saletés et les résidus de poudre sont intégralement aspirés. La poudre Kobosan de Vorwerk conçue spécialement pour cette utilisation est particulièrement bien appropriée à ce procédé.

Remarque : Ce procédé ne convient que partiellement aux revêtements à boucles hautes, car il est possible que de la poudre ne puisse pas être aspirée et reste dans les boucles.

NETTOYAGE AVEC MOUSSE PRÊTE À L'EMPLOI

Ce procédé de nettoyage est réalisé au moyen avec une mousse dessiccative prête à l'emploi retenue dans la machine munie d'un compresseur ; cette mousse est appliquée sur le revêtement textile par des machines monodisques, à cylindres ou similaires qui la font soigneusement pénétrer.

Après un séchage d'au moins 5 heures, la moquette doit être encore une fois aspirée en profondeur pour éliminer les résidus cristallins de la mousse, chargés de saleté.

OBJET



NETTOYAGE INTENSIF

Le nettoyage intensif comprend le nettoyage de l'intégralité de la surface de la moquette, sur toute l'épaisseur de la couche utile. Celui-ci devrait être exécuté par une entreprise spécialisée en fonction du lieu concerné et à minima une fois par an à compter de la pose. Le type de nettoyage devrait être choisi en fonction du modèle de moquette, du mode de pose, de la nature du sous-sol et du temps de séchage à disposition. Quel que soit le nettoyage choisi, un essai devrait être effectué de manière générale sur un reste de moquette ou à un endroit peu visible de la moquette.

Remarque : *Le nettoyage intermédiaire ainsi que le nettoyage intensif doivent dans tous les cas être exécutés par une entreprise spécialisée.*

INJECTION-EXTRACTION

La saleté déposée en surface ou légèrement collante est aspirée avec un aspirateur à brosse. Après un détachage préalable réussi, on vaporise sur la surface de la moquette un produit de nettoyage pour revêtements textiles. Ensuite, à l'aide de la machine à injection/extraction, la saleté dissoute est extraite du revêtement textile avec de l'eau claire. Dans ce cas, plusieurs rinçages et, ensuite, une durée de séchage de 12 heures au moins sont nécessaires.

Pour cela, il est important qu'aucun produit de nettoyage ne soit rempli dans la machine à injection/extraction ! Si jamais le produit de nettoyage a été versé dans le réservoir d'eau claire, les résidus du produit de nettoyage restant dans le revêtement textile doivent être suffisamment rincés à l'eau claire.

Remarque : *Ce procédé de nettoyage ne convient pas aux sols supports adhésifs et constructions de soubassement sensibles à l'eau. Ce procédé est aussi interdit pour toutes les moquettes n'étant pas solidement collées ou tendues sur toute la surface. Le nettoyage partiel de certaines zones doit être exécuté avec peu d'eau seulement.*

PROCÉDÉ COMBINÉ

La saleté déposée en surface ou légèrement collante est aspirée avec un aspirateur à brosse. Après le détachage, une machine monodisque, à trois disques ou à cylindres, incorpore un liquide de nettoyage (shampooing pour tapis à séchage cristallin ou produits de nettoyage à faible teneur en tensioactifs pour le préshampooing) adéquat dans le revêtement. Après un court temps de réaction, la saleté fixée est rincée vers le haut au moyen d'une machine injection/extraction avec un débit d'eau suffisant et aspirée au cours de la même opération. Dans ce cas, plusieurs rinçages et, ensuite, une durée de séchage de 20 heures au moins sont nécessaires.

Il est important qu'aucun produit de nettoyage ne soit rempli dans la machine à injection/extraction !

Remarque : *Ce procédé de nettoyage ne convient pas aux sols supports adhésifs et constructions de soubassement sensibles à l'eau. Ce procédé est aussi interdit pour toutes les moquettes n'étant pas solidement collées ou tendues sur toute la surface. Le nettoyage partiel de certaines zones doit être exécuté avec peu d'eau seulement.*

HABITAT

ÉVITER LA SALETÉ

Pour éviter la saleté, le mieux est de prévoir dès le départ suffisamment de zones de passage pour s'essuyer les pieds. Ne pensez pas seulement aux halls d'entrée, mais également aux transitions d'un sol dur à un revêtement textile comme le passage de la cuisine au couloir.

Les zones pour s'essuyer les pieds doivent être nettoyées en fonction des besoins afin qu'elles ne deviennent pas elles-mêmes une source de saleté (effet du tampon encreur). Il convient également d'éviter le transfert de résidus de produits d'entretien et de nettoyage depuis les sols durs vers les moquettes.

Remarque : Grâce aux fibres de haute qualité utilisées pour nos marques, il n'est pas nécessaire de les imperméabiliser.

ENTRETIEN QUOTIDIEN

DÉPOUSSIÉRAGE

Le dépoussiérage fait partie en premier lieu de l'entretien quotidien des moquettes Vorwerk. Pour éliminer les particules de poussière de la moquette, il convient d'utiliser des aspirateurs avec des rouleaux brossés électriques Vorwerk.

Remarque : Grâce à leur équipement avec ces rouleaux brossés justement, les aspirateurs

Vorwerk sont parfaitement appropriés pour cette utilisation. Dans tous les cas, veuillez respecter les indications de réglages mentionnées dans la notice d'utilisation de l'appareil concerné.

L'aspiration complète et régulière élimine la poussière et les particules de saleté en surface, afin d'éviter qu'elles ne pénètrent en profondeur dans la moquette et les interstices du tissu et causer ce que l'on nomme des allées ou des déformations de la fibre.

Remarque : Les moquettes à fibres élevées, aussi appelées « Shags », dont la hauteur de fibre dépasse les 2 cm doivent être aspirées à l'aide d'une buse plate, une brosse rotative pouvant endommager les fibres.

L'important pour le nettoyage à l'aspirateur, c'est de respecter de manière constante les intervalles fixés.

Les zones de forte fréquentation comme les halls d'entrée ou les couloirs ainsi que les zones de passage pour s'essuyer les pieds doivent être aspirées régulièrement avec un aspirateur à brosses approprié afin d'éliminer les particules de poussière, tandis que les zones de fréquentation moyenne doivent être aspirées en fonction des besoins.

Remarque : Pour certaines moquettes velours, durant les premières semaines quelques fibres lâches peuvent encore se détacher et être

aspirées. Il s'agit de restes de fibres coupées qui se trouvent encore dans la moquette et qui se détachent sous les pas. Il est impossible d'éviter ce phénomène lors du processus de production et la présence de ces fibres ne saurait constituer un défaut.

ÉLIMINATION DES TACHES

Le traitement correct des taches constitue la deuxième partie du nettoyage régulier. Il concerne le traitement de taches qui sont limitées à un endroit et qui doivent toujours être nettoyées aussi rapidement que possible (dans l'idéal, immédiatement après leur apparition). Si les taches sont traitées immédiatement avec des produits de nettoyage appropriés à faible teneur en tensioactifs, une élimination complète est généralement possible. Lorsque les taches sèchent, des réactions chimiques peuvent se produire entre les fibres de la moquette et la tache et avoir des conséquences négatives durables sur l'apparence du revêtement.

Remarque : Malgré un traitement immédiat, toutes les taches, comme par ex. celles de substances très colorantes comme le café, le vin rouge, le thé, la moutarde, l'encre, etc. ne peuvent être éliminées intégralement.

Dans la plupart des cas, les salissures et les taches peuvent être éliminées au moyen d'eau tiède et d'un chiffon absorbant qui ne déteint pas ou au moyen d'un gant en microfibres. Il ne faut pas frotter pour

éliminer la tache, mais tourner de l'extérieur vers l'intérieur en appuyant légèrement sur cette dernière.

Remarque : Dans le cas de nos tissus plats, il est aussi possible d'éliminer la tache en frottant. La surface des fibres ne pourra pas être endommagée en frottant vigoureusement avec un chiffon ou un gant adéquat, absorbants et en microfibras.

S'il devient malgré tout nécessaire d'utiliser des produits de nettoyage ou un détachant, dans tous les cas, assurez-vous auparavant que le détachant soit testé avant son utilisation sur un reste de moquette ou à un endroit discret ou non visible. En outre, il est nécessaire de verser d'abord le produit nettoyant sur un chiffon ou un mouchoir en papier sans impressions avant de l'appliquer et de ne jamais verser directement le produit sur le tapis. Lors de l'utilisation de produits de nettoyage, il est important de veiller à ce que ces derniers soient entièrement éliminés afin de pouvoir éviter une nouvelle salissure ou un dommage éventuel du matériau. Si jamais un mauvais produit a été utilisé ou si l'application a été mal réalisée, cela peut même aggraver le problème et causer des dommages irréparables à la moquette.

Remarque : En général, conservez toujours les produits de nettoyage hors de portée des enfants et des animaux. Les consignes de sécurité et d'application des fabricants de détergents doivent toujours être respectées.

L'élimination ciblée de taches sur les moquettes, notamment les modèles velours, requiert du soin et de la patience. Souvent des moyens drastiques sont mis en œuvre pour éliminer une tache. Malheureusement, la surface de la moquette s'en trouve souvent tellement malmenée que sa planéité s'en trouve affectée à ces endroits.

Si vous respectez les consignes suivantes, vous pourrez éliminer la plupart des taches sur nos produits, sans devoir utiliser de produits chimiques.

En cas de taches difficiles à enlever, il est important d'en connaître l'origine afin de choisir la méthode la mieux adaptée à son élimination.

ÉLIMINATION DES TACHES EN FONCTION DE LEUR NATURE

TACHES AQUEUSES

Étape 1 : Immédiatement, si possible, absorber délicatement la tache avec un chiffon en coton ou un papier absorbant blanc (non imprimé), du bord extérieur vers le centre. Ne pas frotter. Tamponner la tache avec le chiffon ou le papier en exerçant une légère pression, afin d'absorber aussi le liquide dans les couches inférieures. Procéder ainsi jusqu'à ce que plus rien ne soit absorbé.

Renouveler le chiffon ou le papier autant que nécessaire, afin d'assurer une aspiration optimale.

Veillez noter :

1. Si beaucoup de liquide est tombé sur la moquette, ce dernier doit être enlevé au préalable au maximum avec une cuillère. Dans l'idéal, il faut procéder pour ce faire de l'extérieur vers l'intérieur. Le cas échéant, il est possible de diluer la tache restante avec un peu d'eau et de poursuivre le nettoyage de la tache comme décrit plus haut (étape 1).
2. Il convient de traiter les taches ayant tendance à s'incruster une fois sèches (par exemple des boissons sucrées) dans un premier temps avec un chiffon en coton ou un papier absorbant, comme décrit plus haut (étape 1). Ensuite, essuyer délicatement la surface tachée avec un chiffon en coton humide, pour dissoudre les substances collantes et éviter ainsi une nouvelle salissure.

Étape 2 : Après, déposer plusieurs épaisseurs de chiffon en coton ou de papier absorbant sur la tache et lester, par exemple, avec un livre.

Étape 3 : Au bout de 24 heures, retirer le chiffon en coton ou le papier absorbant et aspirer la moquette en profondeur à cet endroit.

HABITAT

Étape 4 : Si jamais la tache n'a pas complètement disparu après cette opération, il est possible de la traiter avec un produit spécifique pour ce type de tache en respectant le mode d'emploi du fabricant. Afin d'éviter que l'endroit traité ne se salisse à nouveau, veuillez veiller au fait que tous les produits chimiques doivent être éliminés sans résidus.

Remarque : Vaporiser abondamment avec de l'eau les taches ayant déjà séché et exécuter ensuite les étapes 1 à 4.

TACHES DE CAFÉ OU DE VIN ROUGE

Étape 1 : Lorsque du café ou du vin rouge ont été renversés, il convient de nettoyer la tache en premier lieu. Les éclaboussures tout autour peuvent être traitées ultérieurement et sont généralement plus faciles à nettoyer. Pour ce faire, absorber tout d'abord la tache avec du papier ou un chiffon absorbant. Tamponner ainsi la tache avec un chiffon en coton ou du papier absorbant en exerçant une légère pression, afin d'absorber aussi le liquide dans les couches inférieures de la moquette. Procéder ainsi jusqu'à ce que plus rien ne soit absorbé. Renouveler le chiffon ou le papier autant que nécessaire, afin d'assurer une aspiration optimale.

Étape 2 : Vaporiser ensuite de l'eau claire du robinet sur la tache de café, de sorte que la tache soit bien mouillée.

Étape 3 : Déposer un chiffon en coton replié en deux sur la tache et lester avec un poids d'environ 5 kg (par exemple une pile de livres).

Étape 4 : Après 5 heures d'attente environ, répéter les étapes 2 et 3 et, cette fois-ci, laisser reposer environ 24 heures.

Étape 5 : Le jour suivant, l'emplacement de la tache est sec et le traitement terminé.

Étape 6 (uniquement pour les taches de vin rouge) : Si jamais la tache est toujours visible après 24 heures, humidifier de nouveau la tache et la traiter avec un produit de nettoyage spécifique approprié. Il est important dans ce cas que tous les résidus du produit soient ensuite retirés de la moquette pour éviter que la zone traitée ne se salisse à nouveau.

TACHES DE GRAS, D'HUILE OU DE PEINTURE À L'HUILE

Étape 1 : Les taches de cette nature doivent être éliminées en tamponnant un chiffon en coton blanc imbibé de white-spirit.

Étape 2 : Ensuite, tous les résidus de white-spirit doivent être éliminés de la moquette pour éviter que la zone traitée ne se salisse à nouveau.

Si jamais vous avez d'autres questions relatives aux traitements spéciaux des taches sur votre moquette Vorwerk ou si vous rencontrez des problèmes lors de l'exécution de nos indications, nos experts compétents se tiennent à votre entière disposition :

Centrale téléphonique :

0049 (0) 5151 103-0

Service téléphonique :

0049 (0) 5151 103-735

E-Mail: info@vorwerk-teppich.de

Les indications ci-dessus, notamment les suggestions de nettoyage et d'entretien de nos produits, reposent sur nos connaissances et notre expérience. Ni les présentes consignes, ni des conseils verbaux donnent droit à une quelconque garantie, sauf si nous nous sommes rendus coupables d'une faute intentionnelle ou d'une négligence grossière.

Sous réserve de modifications liées aux progrès techniques.



EINZIGARTIGE BODENBELÄGE *seit 1883.*
UNIQUE FLOOR COVERINGS *since 1883.*